



1010 Flot		RIB bátar		1010 Flot			
Reglugerð	Túlkun Verklýsing	Upplýsingar	Skilgreiningar á dæmingum	Aðferð	Forsenda dóma	Sérm.	Dæming
		<p><b>Flotin</b> eru að jafnaði slöngur gerðar úr PVC dúk eða Hypalon dúk. Sambærilegir dúkar eru notaðir í slöngubátum. PVC og hypalon er þéttiefni í ofna dúka sem ofnir eru úr nyloni eða sambærilegu efni (uppistaða og ívaf)</p> <p>Það skiptir máli fyrir flotin hvort báturinn er geymdur innanhúss eða breytt er yfir flotin vegna veðrunar og sólarljós</p> <p>Samsetningar flothólfa getið verið á tvo vegu soðin saman, eða límd saman og borðar yfir samsetningunum.</p>	<p>Skoða skal yfirborð flothólfana, riss inn í uppistöður og ívaf þarf að gera við .</p> <p>Skoða skal samsetningar á flotum svo og hvernig samsetning flota og skrokks lítur út og Samsetningu flota við bol.</p> <p>Ennfremur skal skoða viðgerðir ef þær hafa verið gerðar.</p> <p>Ef samsetningarborðar eru trosnaðir/kantar lausir þarf að gera við.</p> <p>Ef flotin halda ekki þrýstingi er það merki um lekavandamál, og getur verið leki milli hólfa inn í flötinu, eða leka út úr hólfunum. Ennfremur skoða svæði kringum áfyllingarventla, prófa með sápuvatni.</p>	S	Rispur/ skemmdir inn í dúk. Samsetning á flotum trosnuð í köntum liggur ekki að belg		3
				S/T			2
				S/T			
				S/T			

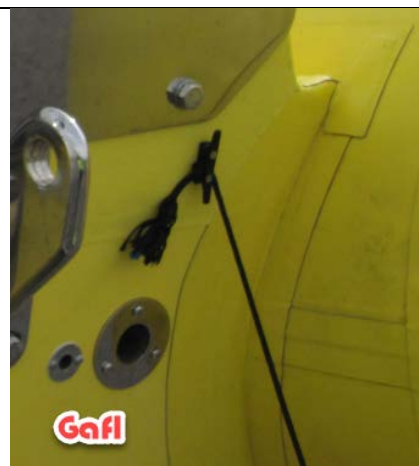
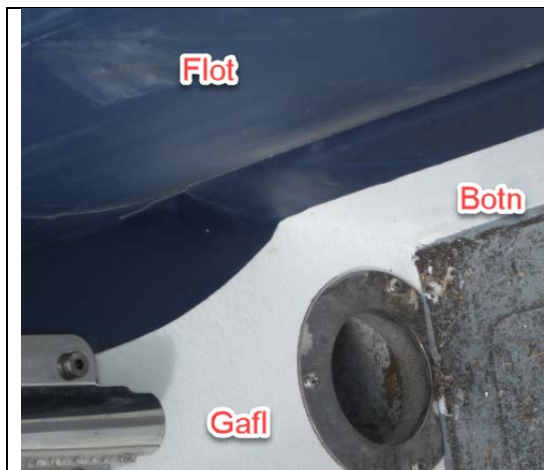


1010 Samsetning flota við bol			RIB bátar	1010 Samsetning flota við bol			
Reglugerð	Túlkun Verklýsing	Upplýsingar	Skilgreiningar á dæmingum	Aðferð	Forsenda dóma	Sérm.	Dæming
		Skoða skal samsetningar á flotum við skrokk. Ennfremur viðgerðir ef þær hafa verið gerðar.	Sjáanlegt los er á samsetningu flota við bol. Samsetningarborði er trosnaður eða skemmdur á annan hátt Samsetningarborði er laus	S S S	Los á samsetningu Samsetningarborði skemmdur Laus borði		2 2 3

Dæmi um samsetningu innan

Dæmi um samsetningu utan

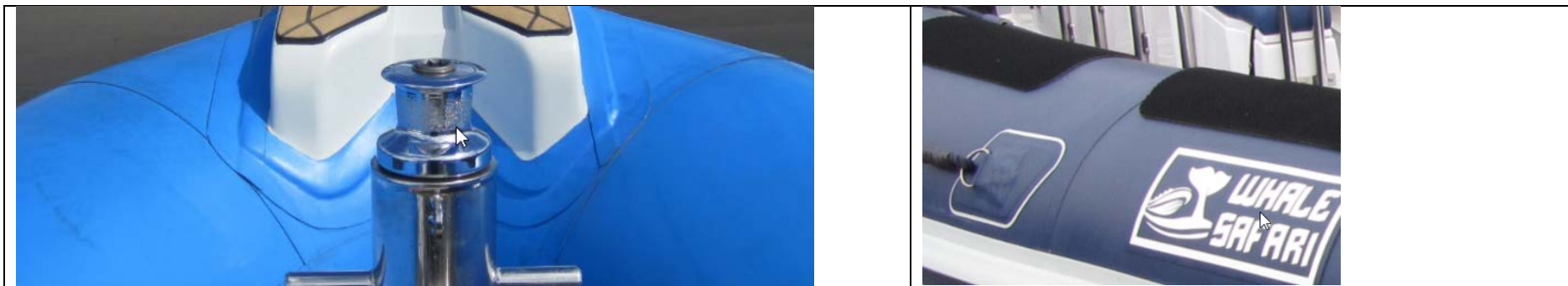
Dæmi





1010 Samsetning flothólfa			RIB bátar	1010 Samsetning flothólfa			
Reglugerð	Túlkun Verklýsing	Upplýsingar	Skilgreiningar á dæmingum	Aðferð	Forsenda dóma	Sérm.	Dæming
		<p>Skoða skal samsetningar á flotum. Ennfremur viðgerðir ef þær hafa verið gerðar.</p> <p>Viðgerðir flothólfa skulu framkvæmdar af viðurkenndum þjónustuaðilum gúmíbjörgunarbáta. Þjónustuaðili skilar vottorði með þrýstiprófun sem skal standa í 30 mín. þar sem þrýstingur er 20% yfir vinnuþrýstingi.</p> <p>Ef samsetningarborðar eru trosnaðir, eða skemmdir á annan hátt, þarf að gera við þá. Ef flotin halda ekki þrýstingi er það merki um lekavandamál, þá getur verið leki milli hólfa inni í flotinu, eða leka út úr hólfunum. Ennfremur skoða svæði kringum áfyllingarventla</p>	<p>Sjáanlegt los er á samsetningu flothólfa. Samsetningarborði er trosnaður eða skemmdur á annan hátt</p> <p>Samsetningarborði er laus</p> <p>Vottorð vegna viðgerða ekki fyrir hendi</p>	S	Sjáanlegt los eða skemmd		2
				S	Laus borði		3
				S	Vantar vottorð		3
				S			
				S			

Dæmi um samsetningu flothólfa





Viðgerðir á dúk:

Heimilt er að gera við rifur/ skemmdir styttri en 50 mm með bót að utan sem nær a.m.k 50 mm út fyrir skemmdina á alla kanta. Sama á við um skemmdir sem ná inn í vef.

Ef rifur eru stærri en 50 mm skal setja bót að innan og utan, úr sambærilegu efni, sem nær a.m.k 50 mm út fyrir skemmdina á alla kanta.



1020 Slithúð / bolur			RIB bátar	1020 Slithúð /bolur			
Reglugerð	Túlkun Verklýsing	Upplýsingar	Skilgreiningar á dæmingum	Aðferð	Forsenda dóma	Sérm.	Dæming
		Slithúð (geal coat ) hefur minni vatsdrægni heldur en trefjasteipan fyrir innan, skemmd á slithúð auðveldar vatni að komast inn í trefjaglerið sem mun leiða til meiri og víðtækari skemmda á trefjaglerinu. Orsakir sprungna geta verið: galli í framleiðslu, umhverfisáhrif, álag.	Slithúðin utan á trefjaplastinu gegnir mjög mikilvægu hlutverki og því áriðandi, að til hennar sé vandað.  Slithúð skal vera óskemmd.  Minni háttar áverkar, svo sem rispur og skemmdir.	S	Galli í slithúð.		2
				S	Áverkar inn úr slithúð.		2
				S	Minni háttar rispur, skemmdir		1

Dæmi um sprungur



Dæmi um skemmd inn í trefjar



Dæmi um skemmd á bol í framskipi





1070 Suður			RIB bátar	1070 Suður			
Reglugerð	Túlkun Verklýsing	Upplýsingar	Skilgreiningar á dæmingum	Aðferð	Forsenda dóma	Sérm.	Dæming
		Skemmd telst vera ef suðan er sprungin, á henni kantsár eða loftbólur.	<b>ÁL</b> Skemmd telst vera ef suðan er sprungin, á henni kantsár eða loftbólur.	S	Suða skemmd.		3



1350 Botnstokkar, þil, langbönd			RIB bátar	1350 Botnstokkar, þil, langbönd			
Reglugerð	Túlkun Verklýsing	Upplýsingar	Skilgreiningar á dæmingum	Aðferð	Forsenda dóma	Sérm.	Dæming
			<p><b>Plast</b></p> <p>Skoða skal bönd, þil og langstyrkingar, þar sem komist er að þeim, svo og tengingu þeirra við skrokkinn, þar sem hægt er.</p> <p>Skemmd: telst m.a. ef slithúð er rispuð inn í trefjar, áverki á böndum, þílum og langstyrkingum, þannig að vatn eigi greiða leið inn í trefjar, samsetningar, eða böndin, þilin, og langstyrkingarnar skemmd á annan hátt ss sprungur í samsetningu þeirra við bol þannig að styrkur þeirra og samsetning er rýrð.</p> <p><b>ÁL</b></p> <p>Leyfileg þynning í böndum, þílum, og langstyrkingum má ekki vera meiri en 20% frá því sem krafist er samkvæmt reglum.</p> <p>Huga skal að suðum banda við byrðing og botn.</p> <p>Minniháttar skemmd á böndum er til dæmis minniháttar beyglur sem ekki hefur skemmt suður eða aflagað flaug.</p>	<p>S</p> <p>S</p> <p>S</p> <p>S</p> <p>S</p>	<p><b>Plast</b></p> <p>Los á brúnum.</p> <p>Sprungu í samsetningu.</p> <p>Alvarleg skemmd á böndum.</p> <p>Minniháttar skemmdir á böndum.</p> <p><b>ÁL</b></p> <p>Styrkur banda ekki nægjanlegur.</p> <p>Sprungur í suðum.</p> <p>Minniháttar skemmd.</p>		<p>3</p> <p>2</p> <p>3</p> <p>2</p> <p>3</p> <p>2</p> <p>2</p>



1060 Gafl			RIB bátar	1060 Gafl			
Reglugerð	Túlkun Verklýsing	Upplýsingar	Skilgreiningar á dæmingum	Aðferð	Forsenda dóma	Sérm.	Dæming
		<p>Gafl RIB báta er hluti harða skrokksins. Og tegdur flotslöngunum að jafnaði með límborðum. Að jafnaði eru langbitar tengdir gafl.</p> <p>Þar sem utanborðsvélar eru á gafl skal skoða festingar þeirra við gaflinn. Og festingar utanborðsvéla að innan</p>	<p>Alvarleg skemmd telst m.a. vera ef gaflinn er sprungin, dældaður eða á honum áverki, sem getur valdið leka eða rýrt styrk þess.</p> <p>Litlir áverkar á gafl sem ekki valda leka.</p> <p>Afturgafl skal tryggilega festur við botn og síður</p>	<p>S</p> <p>S</p> <p>S</p>	<p>Gafl alvarlega skemmdur</p> <p>Gafl lítilega skemmt</p> <p>Festingar vantar</p>		<p>3</p> <p>2</p> <p>3</p>

Dæmi um festingar utanborðsvélar á gafl	Dæmi um samsetningu flotslöngu við Gafl	Dæmi um skemmd á gafl	
---	---	-----------------------	--







1040 Kjölur		RIB bátar		1040 Kjölur			
Reglugerð	Túlkun Verklýsing	Upplýsingar	Skilgreiningar á dæmingum	Aðferð	Forsenda dóma	Sérm.	Dæming
		Flestir RIB bátar hafa V botn til að mýkja högg í sjógangi, eiginlegur kjölur er ekki til staðar en skoða skal botnin í miðju. Misformun V gefur getur gefið til kynna að skaði sé til staðar fyrir innan og skoða skal skrokkin að innan eins og unnt er.	Skemmd telst m.a vera brot, misformun og áverkar sem minnka langstyrk skipsins.	S  S	Kjölur alvarlega skemmdur.  Kjölur lítilllega skemmdur, ss rispur í gel coat.		3  2



1030 Stefni		RIB bátar		1030 Stefni			
Reglugerð	Túlkun Verklýsing	Upplýsingar	Skilgreiningar á dæmingum	Aðferð	Forsenda dóma	Sérm.	Dæming
			Alvarleg skemmd telst m.a. vera ef stefnið er sprungið, dældað, eða á því áverkki, sem getur valdið leka eða rýrt styrk þess.	S	Stefni alvarlega skemmt.		3
			Litlir áverkar á stefni sem ekki valda leka	S	Stefni lítilega skemmt.		2
			Skemmdir á hlífðarjárnri, kengjum sem valda leka eða sköðum á öðrum skipum .	S	Hlífðarjárn skemmt		3



1120 Stýri			RIB bátar	1120 Stýri			
Reglugerð	Túlkun Verklýsing	Upplýsingar	Skilgreiningar á dæmingum	Aðferð	Forsenda dóma	Sérm.	Dæming
			Stýrisbúnaður skal vera á þann veg að auðvelt sé að stjórna bátum á hámarkshraða.	S	Leki eða smit á glussakerfi.		3
			Athuga hvort stýrisbúnaður virki eðlilega. Mótstaða í hluta snúnings í kapalstýringu bendir til skemmdar í kapli (barki). Athugið hvort festingar kapalstýris eru í lagi, þ.e. ekki hreyfing milli ferstinga.	S	Frágangur ófullnægjandi.		3
			Frágangur telst ófullnægjandi ef los er á stýri eða stýrisbúnaði. Huga skal að losi í festiboltum, og festingum		Slit í hjörum eða legum		3



1200 Stjórnþúlt			RIB bátar	1200 Stjórnþúlt			
Reglugerð	Túlkun Verklýsing	Upplýsingar	Skilgreiningar á dæmingum	Aðferð	Forsenda dóma	Sérm.	Dæming
			Útsýni frá stjórnþækjum skal vera gott allt í kringum bátinn.	S	Útsýni takmarkað.		3
			Mögulegt skal vera að hreinsa regn, ágjöf og móðu af framrúðum á auðveldan hátt.	V/S	Ekki hægt að hreinsa framrúðu		2
			Stjórnþúlt og sæti skulu vera föst, heil og óskemmd	S	Los á stjórnþúlti		3
			Í stjórnþúlti skal vera sjálfvirkur aflrofi festur við skipstjóra, þannig að ef skipstjóri fer frá stjórnþækjum eða fellur fyrir borð stöðvist vélar bátsins, eða að tengi milli vélar og skrúfubúnaðar bátsins rofni. Búnaður til að endurræsa vélar eftir þess háttar aflrof skal vera til staðar	V/S	Ekki til staðar		3
			Lúgur og hurðir að t.d rafmagstöflum og búnaði skulu vera auðopnanlegar.	V/S	Ekki auðopnanlegar		2
					Fastar /þarf verkfæri til að opna sem ekki eru til staðar		3



1230 Handrið /handföng			RIB bátar	1230 Handrið /handföng			
Reglugerð	Túlkun Verklýsing	Upplýsingar	Skilgreiningar á dæmingum	Aðferð	Forsenda dóma	Sérm.	Dæming
			Þar sem vænta má umgangs manna skal setja, handrið eða handföng.	S	Handrið, skjólborð eða handföng vantar.		3
			Lítilháttar beygjur eða skemmdir á handriðum eða rimum sem ekki rýra styrk, valda skaða, eða rýra notagildi handfangsins.	S/T	Lítilháttar skemmd á handriðum.		1
			Allir bátar skulu búnir fullnægjandi handföngum til að koma í veg fyrir að menn verði fyrir meiðslum og / eða falli fyrir borð.	S/T	Einstaka handfang vantar.		2



1010 Útsúð (GRP-ÁL)			RIB bátar	1010 Útsúð (GRP-ÁL)			
Reglugerð	Túlkun Verklýsing	Upplýsingar	Skilgreiningar á dæmingum	Aðferð	Forsenda dóma	Sérm.	Dæming
			<p style="text-align: center;"><b>Plast</b></p> <p>Skemmd telst m.a. vera ef slithúð er rispuð, sprungin eða á henni áverki eða skemmd þannig að sjór eigi greiða leið inn að trefjum.</p>	S	Bolur alvarlega skemmdur		3
				S	Bolur minniháttar skemmdur		2
			<p style="text-align: center;"><b>ÁL</b></p> <p>Mesta leyfilega dýpt dældar, „f“ í plötu, án þess að viðgerðar sé krafist er 1/12 af bandabili.</p>	S	Dæld yfir mörkum		2
			<p>Mesta leyfilega rýrnun í byrðingi er 20% frá því sem krafist er samkvæmt reglum.</p>	S/M	Rýrnun yfir 20%		3
			<p>Rispur í byrðingsplötum skal meðhöndla á sama hátt og um pitttæringu væri að ræða (sjá 1450)</p>	S/M	Rispur yfir mörkum		2



1400 Frárennsli af Plittum			RIB bátar	1400 Frárennsli af plittum			
Reglugerð	Túlkun Verklýsing	Upplýsingar	Skilgreiningar á dæmingum	Aðferð	Forsenda dóma	Sérm.	Dæming
			RIB bátar skulu búnir lensibúnaði af plittum sem virkar þegar bátarnir eru á ferð og vatn safnast fyrir aftan í þeim.	S	Ekki til staðar		3

Dæmi um frárennsli af plittum





1450 Tæring / ÁL			RIB bátar	1450 Tæring /ÁL			
Reglugerð	Túlkun Verklýsing	Upplýsingar	Skilgreiningar á dæmingum	Aðferð	Forsenda dóma	Sérm.	Dæming
			Mesta leyfilega rýrnun í byrðingi er 20% frá því sem krafist er samkvæmt reglum.	S/M S/M	Rýrnun yfir 20% Tæring á byrjunarstigi .		3 2

Dæmi um tæringu

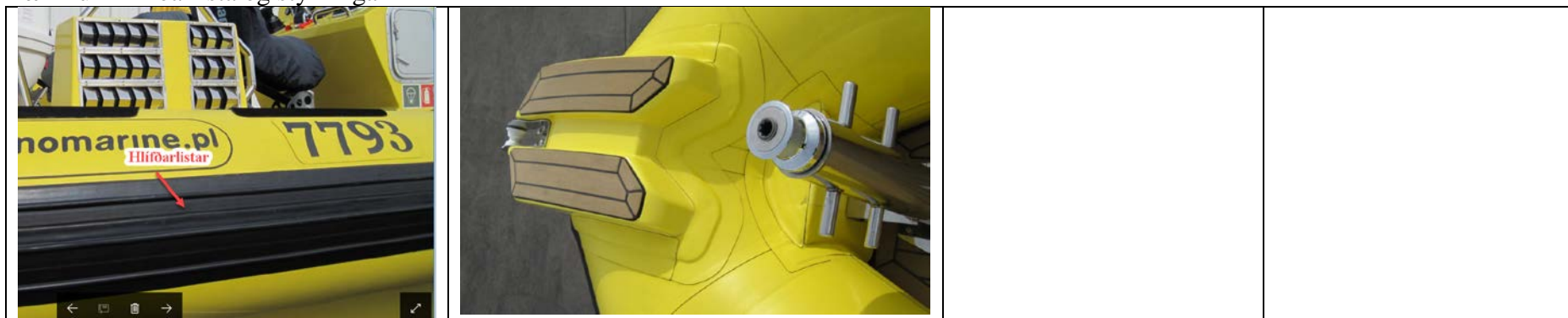






1062 Hlífðarlistar /álímdar styrkingar			RIB bátar	1062 Hlífðarlistar /álímdar styrkingar			
Reglugerð	Túlkun Verklýsing	Upplýsingar	Skilgreiningar á dæmingum	Aðferð	Forsenda dóma	Sérm.	Dæming
		Skoða skal álímnda hlífðarlista og styrkingar.	Álímdir hlífðarlistar og styrkingar skulu vera heil og festingar þeirra í lagi	S	Hlífðarlistar/ styrkingar laus að hluta.		2

Dæmi um hlífðarlista og styrkingar





1280 Plitti /þilfar			RIB bátar	1280 Plitti /þilfar			
Reglugerð	Túlkun Verklýsing	Upplýsingar	Skilgreiningar á dæmingum	Aðferð	Forsenda dóma	Sérm.	Dæming
			<p>Á opnu þilfari og öðrum þeim stöðum sem vænta má umgangs, skal þilfar hafa hálkuvörn.</p> <p>Þilför/plitti og aðrir þeir staðir sem farþegar þurfa að stíga á skulu vera stöm, auðvelt skal vera að þrifa þau.</p>	S	Hálkuvörn vantar.		3



1370 Vélarkassi / vélarrúm			RIB bátar	1370 Vélarkassi / vélarrúm			
Reglugerð	Túlkun Verklýsing	Upplýsingar	Skilgreiningar á dæmingum	Aðferð	Forsenda dóma	Sérm.	Dæming
			Lúgur á vélarkössum skulu vera með lokunarbúnaði. Lúgurnar skal vera hægt að festa í opinni og lokaðri stöðu.	S	Lokunarbúnaður ekki fullnægjandi  Lokunarbúnað vantar.		2  3



1410 Festartæki /Pollar			RIB bátar	1410 Festartæki /Pollar			
Reglugerð	Túlkun Verklýsing	Upplýsingar	Skilgreiningar á dæmingum	Aðferð	Forsenda dóma	Sérm.	Dæming
			Hver bátur skal hafa minnst eitt festartæki að framan og annað að aftan.	S	Festartæki vantar.		3
			Festartæki skulu vera tryggilega fest í fullnægjandi styrkingum.	S/T	Festingum áfátt.		2
			Hæð á festipollum skal ekki vera minni en svo að hægt sé að koma fyrir á þeim minnst fjórum vafningum af gildasta tógi sem reglan mælir fyrir um.	S/T	Hæð á festipolla ekki nægjanleg		2



1460 Undirstöður véla /vélafestingar			RIB bátar	1460 Undirstöður véla /vélafestingar			
Reglugerð	Túlkun Verklýsing	Upplýsingar	Skilgreiningar á dæmingum	Aðferð	Forsenda dóma	Sérm.	Dæming
			Vélaundirstöður skulu vera byggðar á þann veg að þær dreyfi krafti frá vél, gír og skrúfubúnaði á bolinn.  Vélafestingar utanborðsmótora skulu vera í samræmi við leiðbeiningar framleiðanda.	S	Vélarundirstöður, samsetning þeirra og tenging við bol ekki í lagi.		3

2810 Ástand rafbúnaðar almennt			RIB bátar	2810 Ástand rafbúnaðar almennt			
Reglugerð	Túlkun Verklýsing	Upplýsingar	Skilgreiningar á dæmingum	Aðferð	Forsenda dóma	Sérm.	Dæming
			Athuga skal festingar, frágang og ástand strengja.  Athuga skal ástand rafbúnaðar.	S	Lagfæringa þörf.  Strengir skemmdir eða ónýtir.  Lagfæringa þörf.  Rafbúnaður skemmdur eða ónýtur.		2  3  2  3



3929 Sæti og handföng			RIB bátar	3929 Sæti og handföng			
Reglugerð	Túlkun Verklýsing	Upplýsingar	Skilgreiningar á dæmingum	Aðferð	Forsenda dóma	Sérm.	Dæming
			<p>Til að sæti teljist fullnægjandi skulu þau vera minnst 0,45 m breið, með minnst 0,9 m lofthæð ofan við sætið og minnst 0,75 m rými fyrir fætur, mælt fram frá sætisbakinu.</p> <p>Hægt er að samþykkja aðrar gerðir af sætum, t.d. hnakka með handföngum og sambærilegan búnað. Þar sem hnakkar eru notaðir skal farþegi geta lyft sér í sætinu og dempað þannig högg.</p> <p>Til að sæti eða hnakkar teljist fullnægjandi í RIB bátum skulu farþegar í hverju sæti hafa handfang til að geta haldið sér í.</p>	S	Sæti ekki fullnægjandi		3
				S	Vantar handfang		3



3712 Fastur björgunarstigi			RIB bátar	3712 Fastur björgunarstigi			
Reglugerð	Túlkun Verklýsing	Upplýsingar	Skilgreiningar á dæmingum	Aðferð	Forsenda dóma	Sérm.	Dæming
			Hver bátur skal búinn föstum björgunarstiga, neðsta þrep skal vera 300 mm fyrir neðan vatnslínu	S	Vantar.		3
					Neðsta þrep ofar en 300 mm.		2
			Skal vera óskemmdur	S	Skemmdur.		2



Dæmi um björgunarstiga á RIB







1440 Áfylling tanka			RIB bátar	1440 Áfylling tanka			
Reglugerð	Túlkun Verklýsing	Upplýsingar	Skilgreiningar á dæmingum	Aðferð	Forsenda dóma	Sérm.	Dæming
			Hver fastur eldsneytisgeymir skal hafa sérstaka áfyllingarpípu.	S	Uppfyllir ekki kröfu.		2
			Þvermál áfyllilagnarinnar að innan skal vera minnst 38 mm.	S/M	Uppfyllir ekki kröfu um lágmarks þvermál.		2
			Ef notaðar eru hosuklemmur skulu þær vera minnst tvær á hverri tengingu.	S	Hosuklemmu vantar.		2



1430 Loftrör tanka			RIB bátar	1430 Loftrör tanka			
Reglugerð	Túlkun Verklýsing	Upplýsingar	Skilgreiningar á dæmingum	Aðferð	Forsenda dóma	Sérm.	Dæming
			Hver fastur eldsneytisgeymir skal hafa sérstakt loftrör með innanþvermál að lágmarki 12mm.	S/M	Uppfyllir ekki kröfu um þvermál.		2
			Loftrásir skulu ná minnst 450 mm upp frá þilfari og vera þannig staðsettar að þær verði ekki fyrir áverkum vegna vinnu á þilfari.	S/M	Nær ekki lágmarks hæð.		3
			Loftrásir skulu búnar svanahálsi eða einstefnuloka.	S	Svanaháls eða einstefnuloka vantar.		3



3990 Annað			RIB bátar	3990 Annað			
Reglugerð	Túlkun Verklýsing	Upplýsingar	Skilgreiningar á dæmingum	Aðferð	Forsenda dóma	Sérm.	Dæming
		Hér færast aðrar dæmingar skoðunarmanns		S			
				S/T			
				S/T			
				S/T			