

Banaslys í umferðinni frá upphafi bílaaldar á Íslandi, 1915-2014

Óli H. Þórðarson

Fyrrverandi framkvæmdastjóri Umferðarráðs

Banaslys í umferð 1915 – 2014

- Vinna við verkefnið hófst, að höfðu samráði við samgönguráðuneytið og með vitund Persónuverndar, í ársbyrjun 2007 - eftir að ég lauk störfum hjá Umferðarráði.
- Átta ár hafa því farið í verkefnið – hluti tímans að vísu í það sem ég kalla drög að Umferðarsögu Íslands.
- Ágúst Mogensen forstöðumaður Rannsóknarnefndar umferðarslysa bauð mér aðstöðu fyrir rannsóknarvinnuna á Flugvallarveginum.

Banaslys í umferð 1915 – 2014

- Margra ára vinna að afla heimilda um banaslys sem urðu áður en hægri umferð var tekin upp árið 1968. Allt að vikuvinna við einstök slys.
- 439 heimildar- og hjálparmenn um allt land. Þeim vil ég sérstaklega þakka. Því miður eru margir þeirra nú látnir.
- Margir hafa stutt mig í verkefninu, fjölskyldan, samstarfsfólk hjá Rannsóknarnefnd samgönguslysa, starfsmenn hjá Vegagerðinni, Ríkislögreglustjóra, Umferðarstofu, Háskólanum á Bifröst og Þjóðskrá, einnig lögreglumenn og prestar, svo einhverjir séu nefndir.

Banaslys í umferð 1915 – 2014

- Ljóst er að enn geta komið fram upplýsingar um banaslys sem ég hef ekki vitneskju um.
- En ekki er hægt að sitja endalaust yfir verkefninu, og kynni ég í dag niðurstöður eins og þær liggja nú fyrir.
- Rannsóknina hef ég unnið í minningu látinna í umferðarslysum á Íslandi og í hluttekningu við aðstandendur.
- Ég ætlast ekki til neinnar greiðslu fyrir verkefnið og mun afhenda Rannsóknarnefnd samgönguslysa gagnagrunninn til varðveislu og viðbótarvinnslu í framtíðinni.

Fyrsta banaslysið í umferð

- Fyrsta banaslysið 25. ágúst 1915
- Guðmundur Ólafsson 9 ára, Baldursgötu 1 hljóp úr Veltusundi inn á Austurstræti í Reykjavík og lenti þar á reiðhjóli.
- Hann féll með hjólreiðamanninum á götuna, fékk mikið höfuðhögg og lést um kl. 23 um kvöldið.



Fyrsta banaslys af völdum bifreiðar

- Fyrsta banaslysið af völdum bifreiðar á Íslandi 29. júní 1919
- Gangandi vegfarandi, Ólöf Margrét Helgadóttir, 66 ára frá Skógargerði í N-Múlasýslu, Þingholtsstræti 28 Reykjavík varð fyrir bifreið í Bankastræti við gatnamót Ingólfsstrætis. Hún hlaut mikil meiðsl þegar framhjól bílsins fóru yfir hana, og lést daginn eftir – 30 júní 1919. Ólöf var því fyrsta fórnarlamb bílavæðingar á Íslandi.



Ólöf Helgadóttir.

Járnbrautarslys 1916 og 1919

- Tvö börn létust eftir að hafa orðið fyrir eimreið, sem flutti efni úr Öskjuhlíð í hafnarmannvirkin í Reykjavík.
- Fyrra slysið varð **22. ágúst 1916** á Skúlagötu, móts við hús nr. 20. Þar lést 5 ára telpa, Guðlaug Eiríksdóttir, Bjarnaborg -Hverfisgötu 83.
- Seinna slysið varð **7. ágúst 1919** á Hringbraut (nú Snorrabraut) rétt norðan Hverfisgötu. Þar lést 2 ára telpa, Guðrún Aðalheiður Elíasdóttir, Barónsstíg 12.



Banaslys tengd hernámsárunum og varnarliðinu

Íslendingar fyrir her- og varnarliðsbílum og létust:

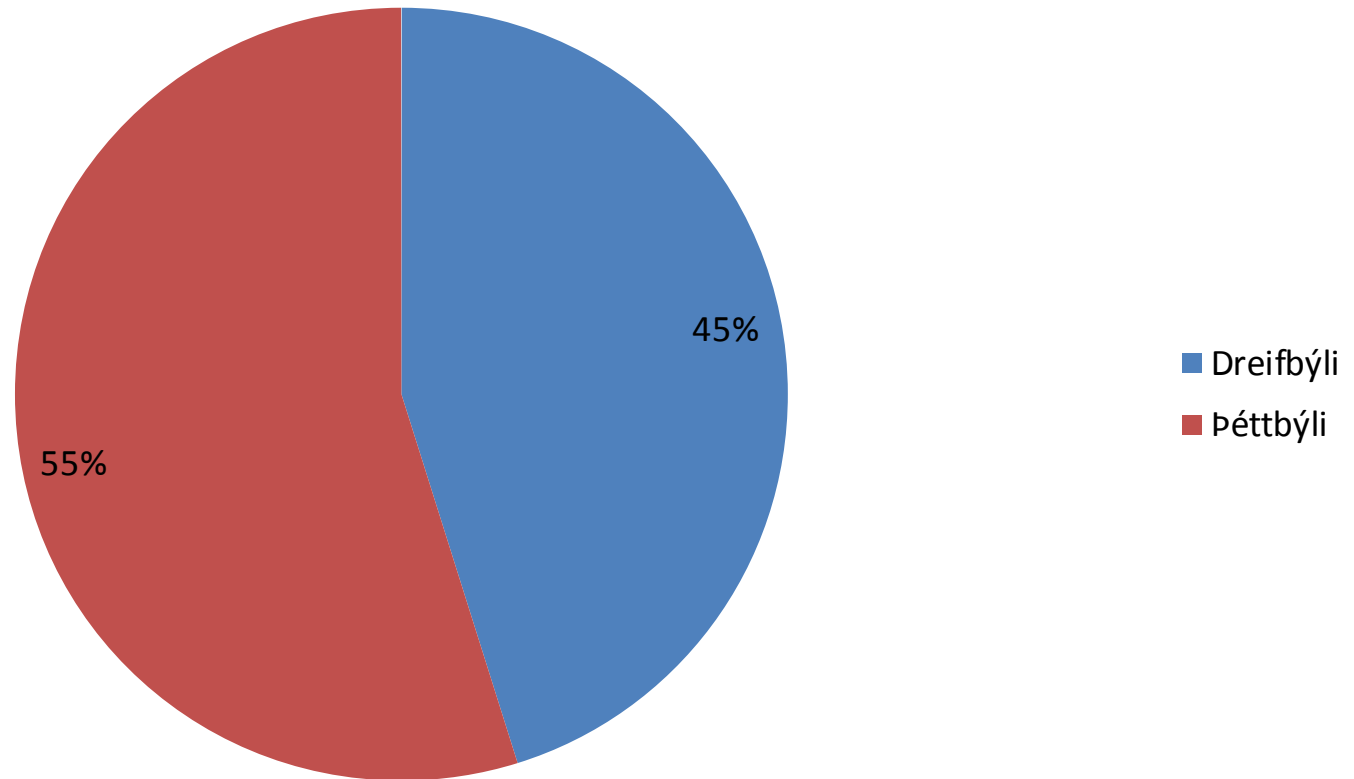
Börn	8
Fullorðnir	21

Látnir í umferðarslysum:

Hermenn	20
Varnarliðsmenn	7
Samtals	<u>56</u>

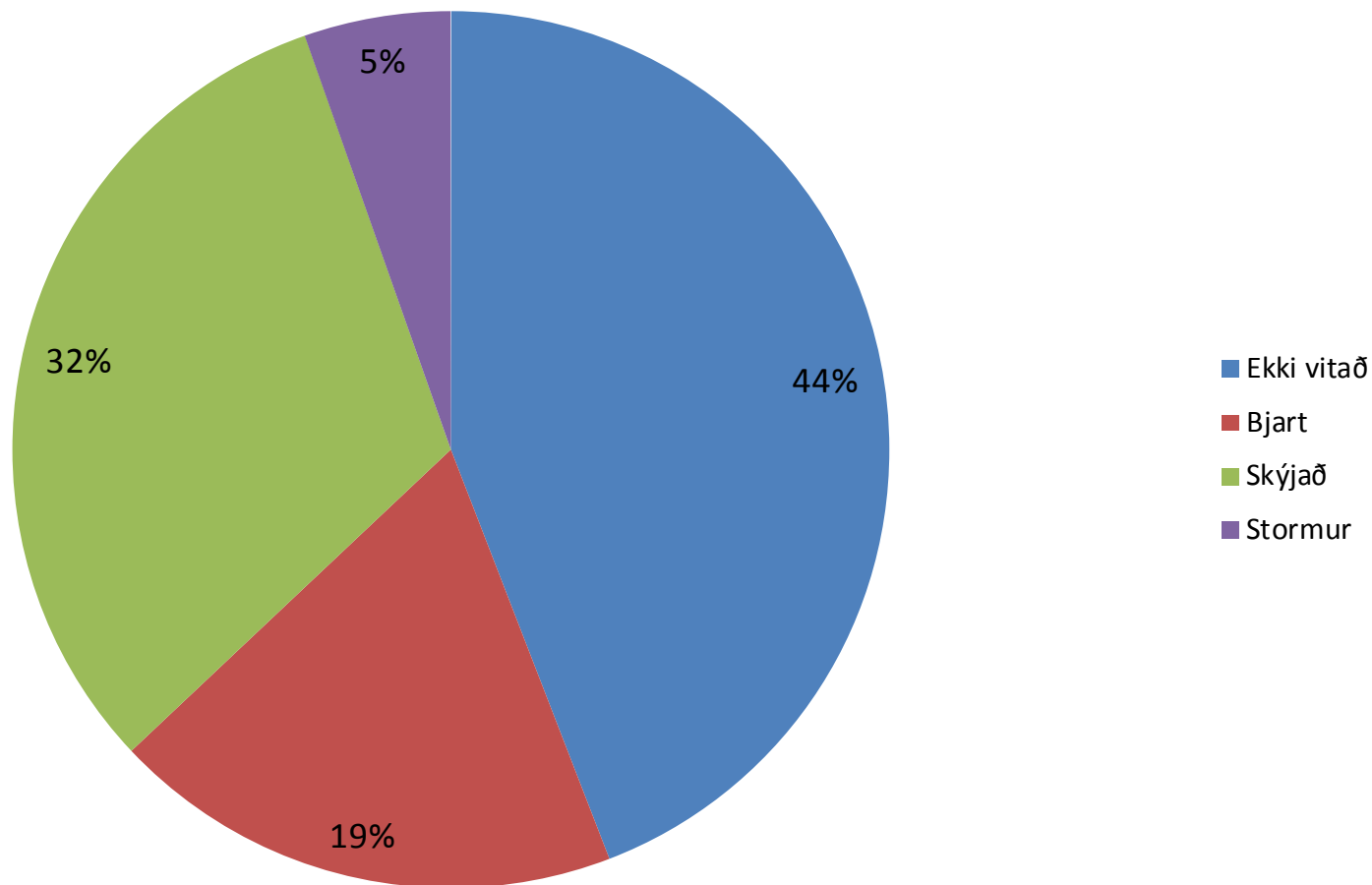
Banaslys í umferðinni 1915-2014

Dreifbýli-þéttbýli

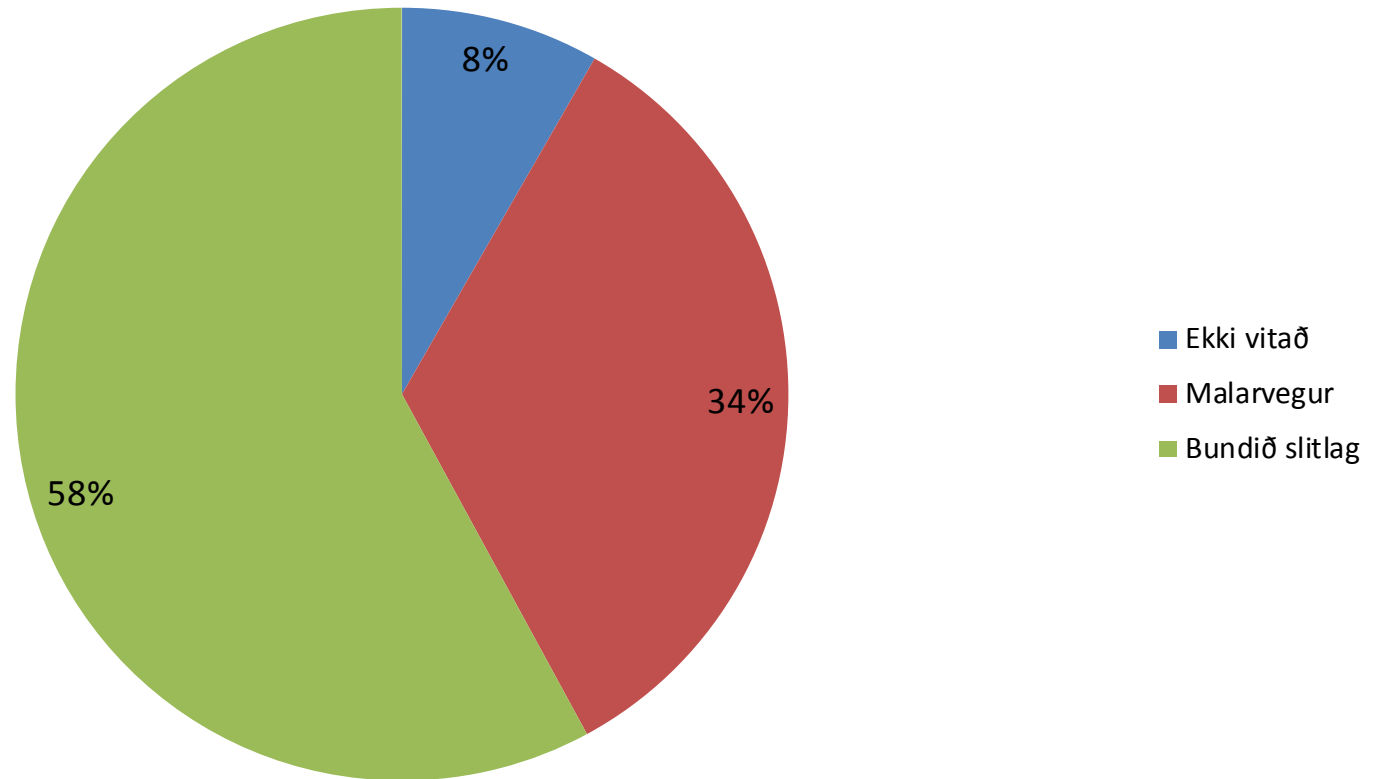


Banaslys í umferðinni 1915-2014

Veður

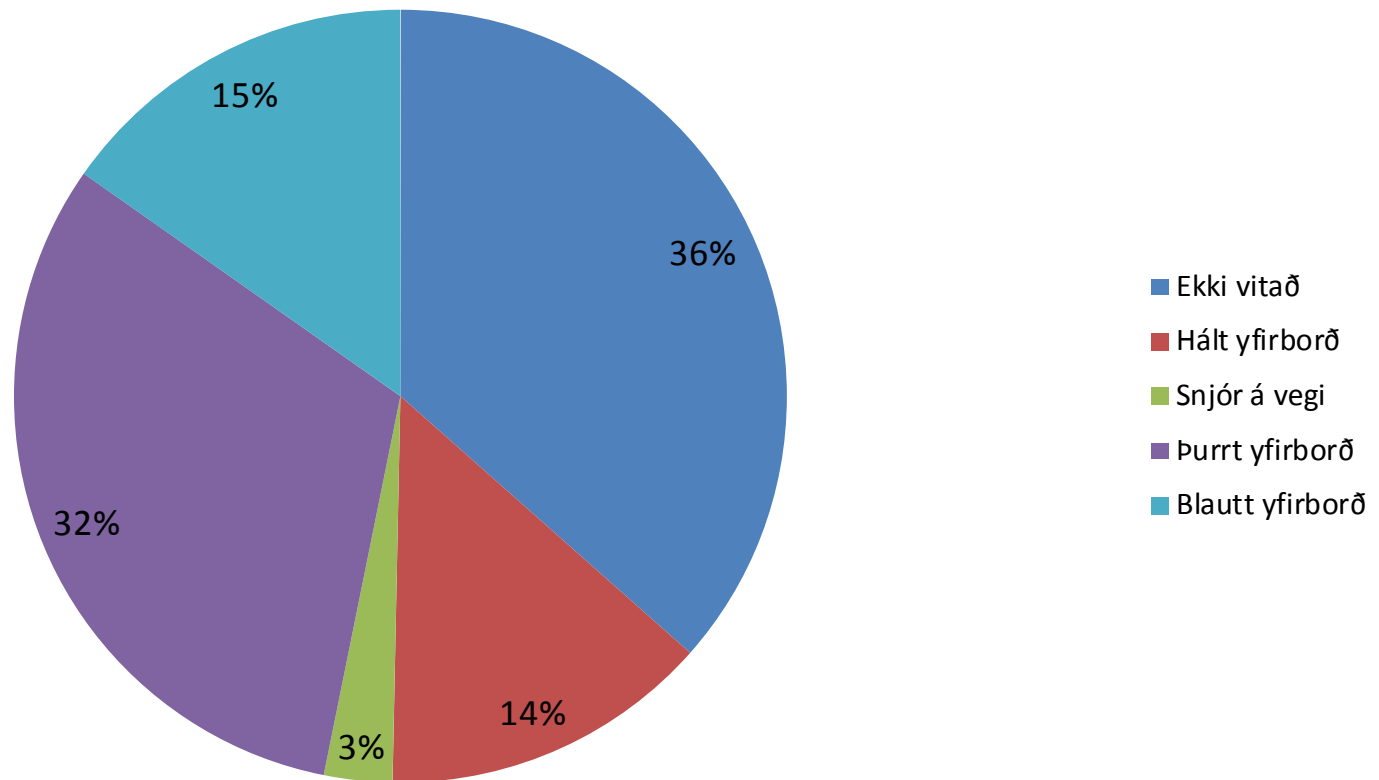


Banaslys í umferðinni 1915-2014. Yfirborð vegar

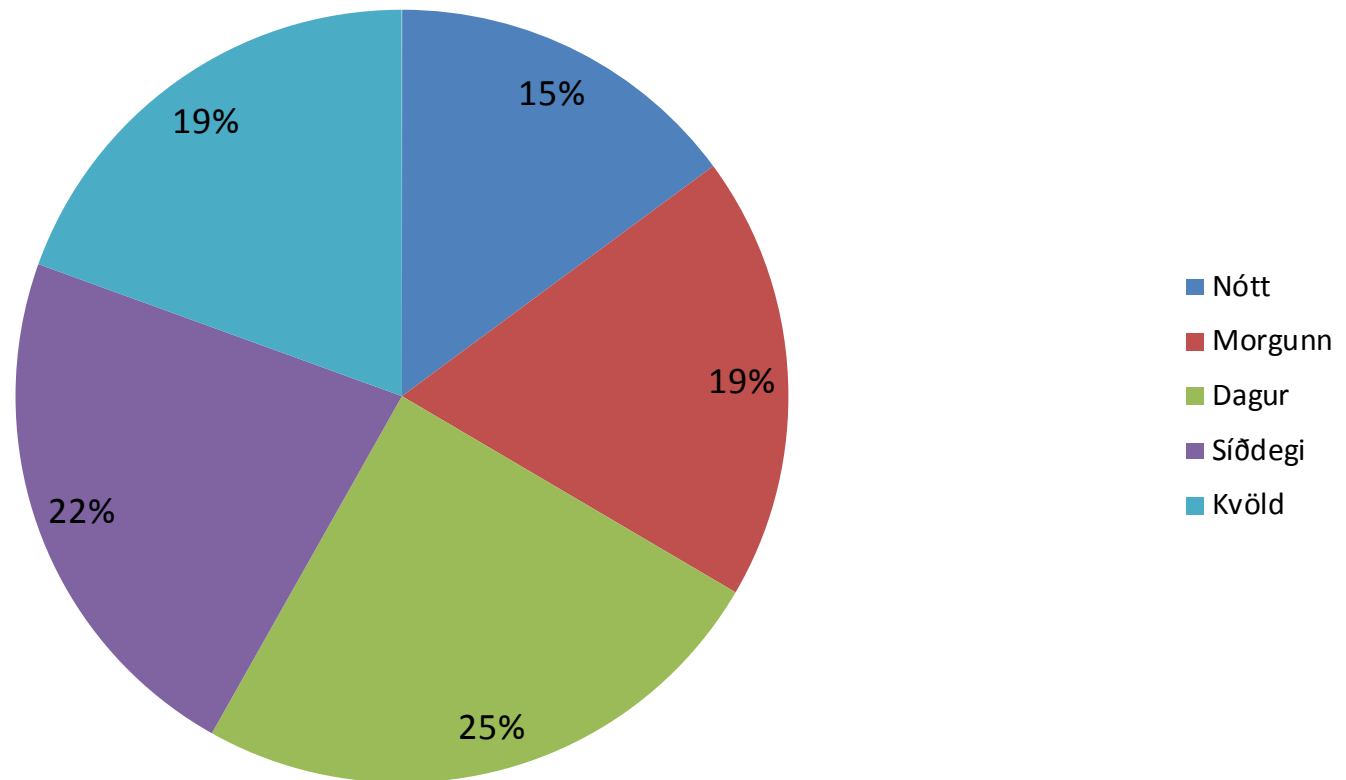


Banaslys í umferð 1915-2014

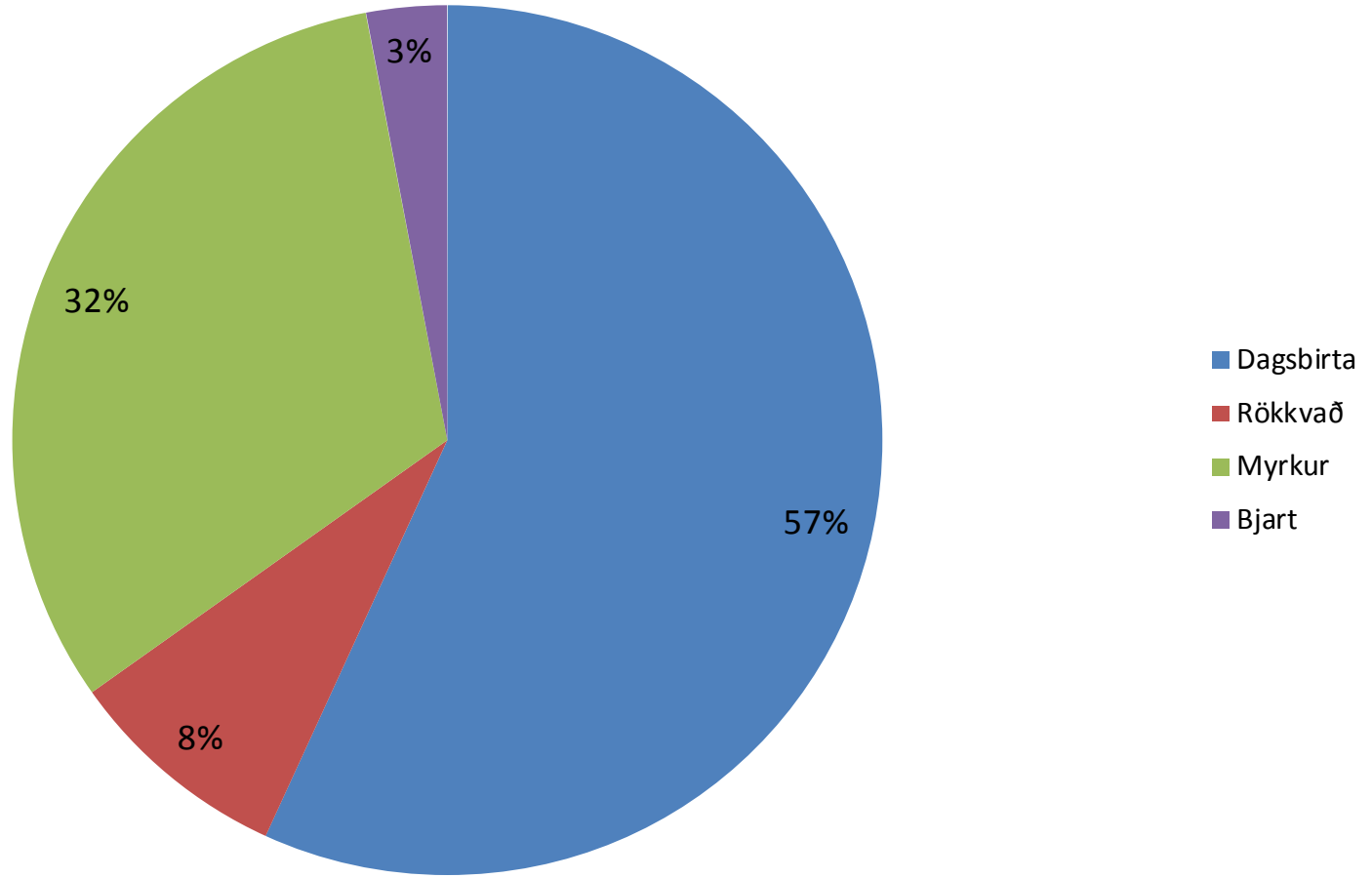
Færð á vegi



Tími sólarhrings sem banaslys urðu 1915-2014



Birtustig þegar banaslys urðu í umferðinni 1915-2014



Banaslys í umferð 1915 – 2014

Banaslys í umferð 1915 – 2014 - Reykjavík

Póstnúmer:	Banaslys í Reykjavík	Búseta látinna Reykvíkinga í slysum á Íslandi
101	140	175
105	107	125
Önnur póstnúmer	<u>191</u>	<u>268</u>
	438	568

Banaslys í umferð 1915-2014 – nokkrir staðir

Slysstaður	Banaslys á svæðinu	Látnir af svæðinu í slysum á Íslandi
Seltjarnarnes	8	23
Kópavogur	31	65
Garðabær/Álftanes	27	25
Hafnarfjörður og nágrenni	57	80
Suðurnes	97	95
Mosfellsbær og nágr.	55	20

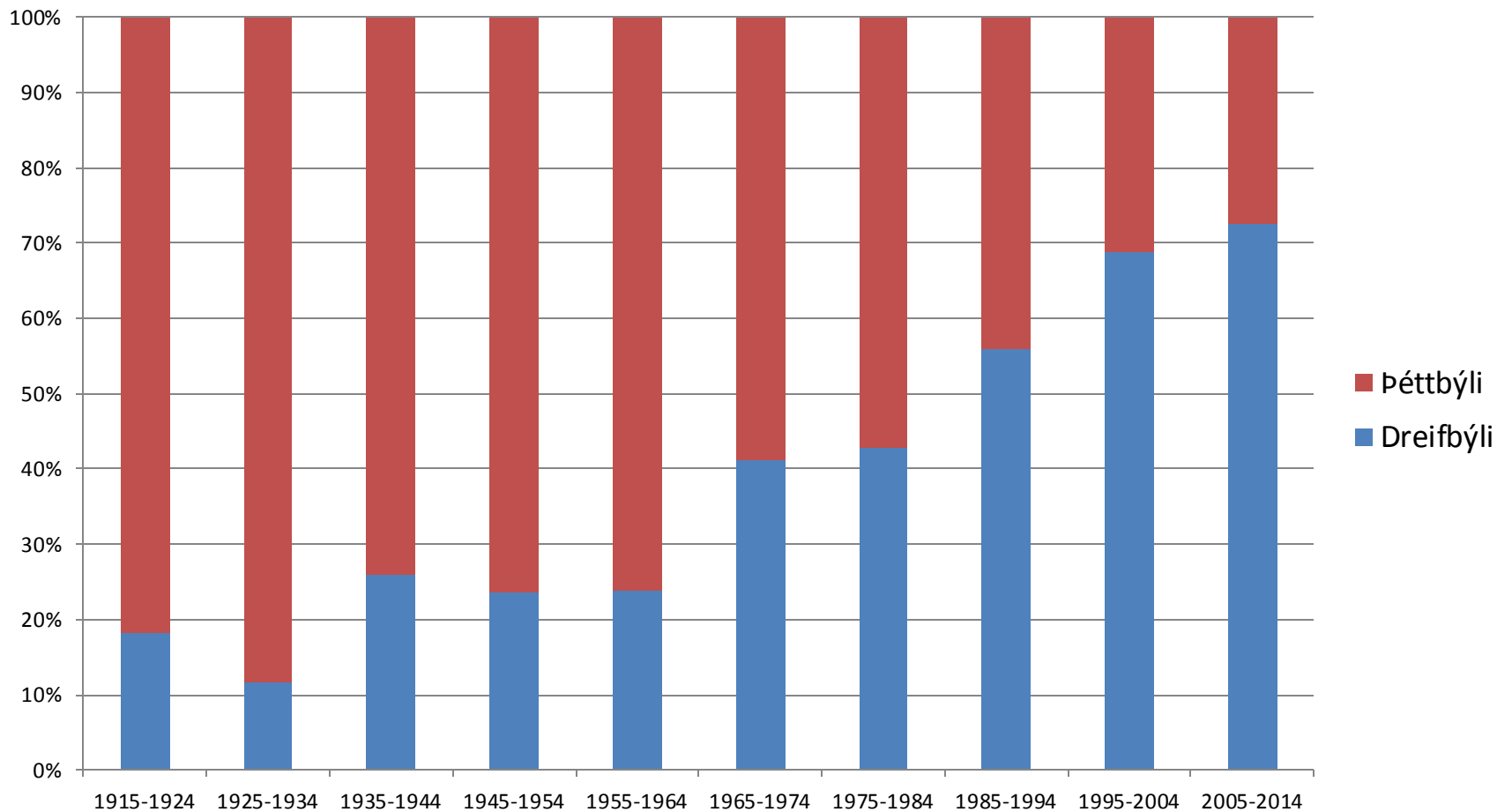
Banaslys í umferð 1915-2014- nokkur landsvæði

Slysstaður:	Banaslys á svæðinu	Látnir af svæðinu í slysum á Íslandi
Vesturland	119 ⁽¹⁾	92
Vestfirðir	50	53
Norðurland-V	100	73
Norðurland-E	131	153
Austurland	79	64
Suðurland	178 ⁽²⁾	138

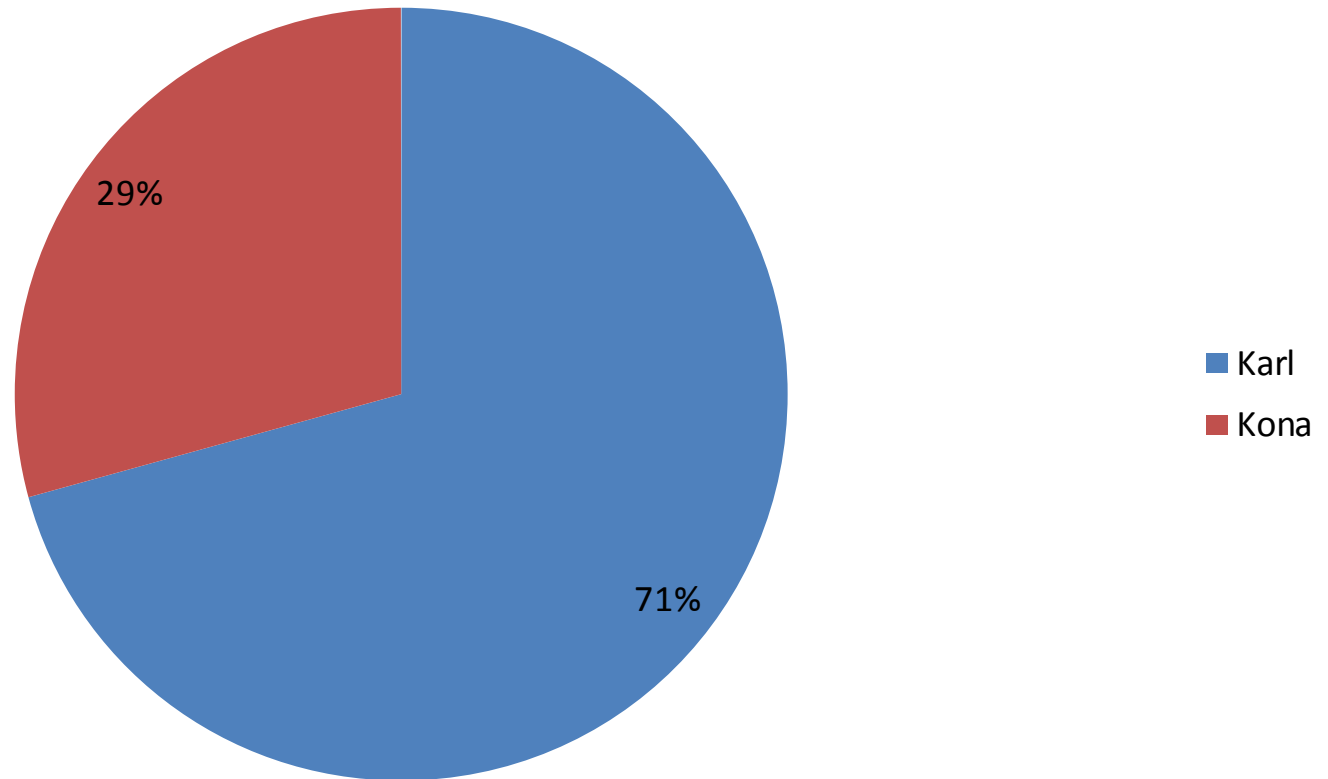
(1) Þar af 44 í póstnúmeri 311 Borgarnes

(2) Þar af 87 í póstnúmeri 801 Selfoss

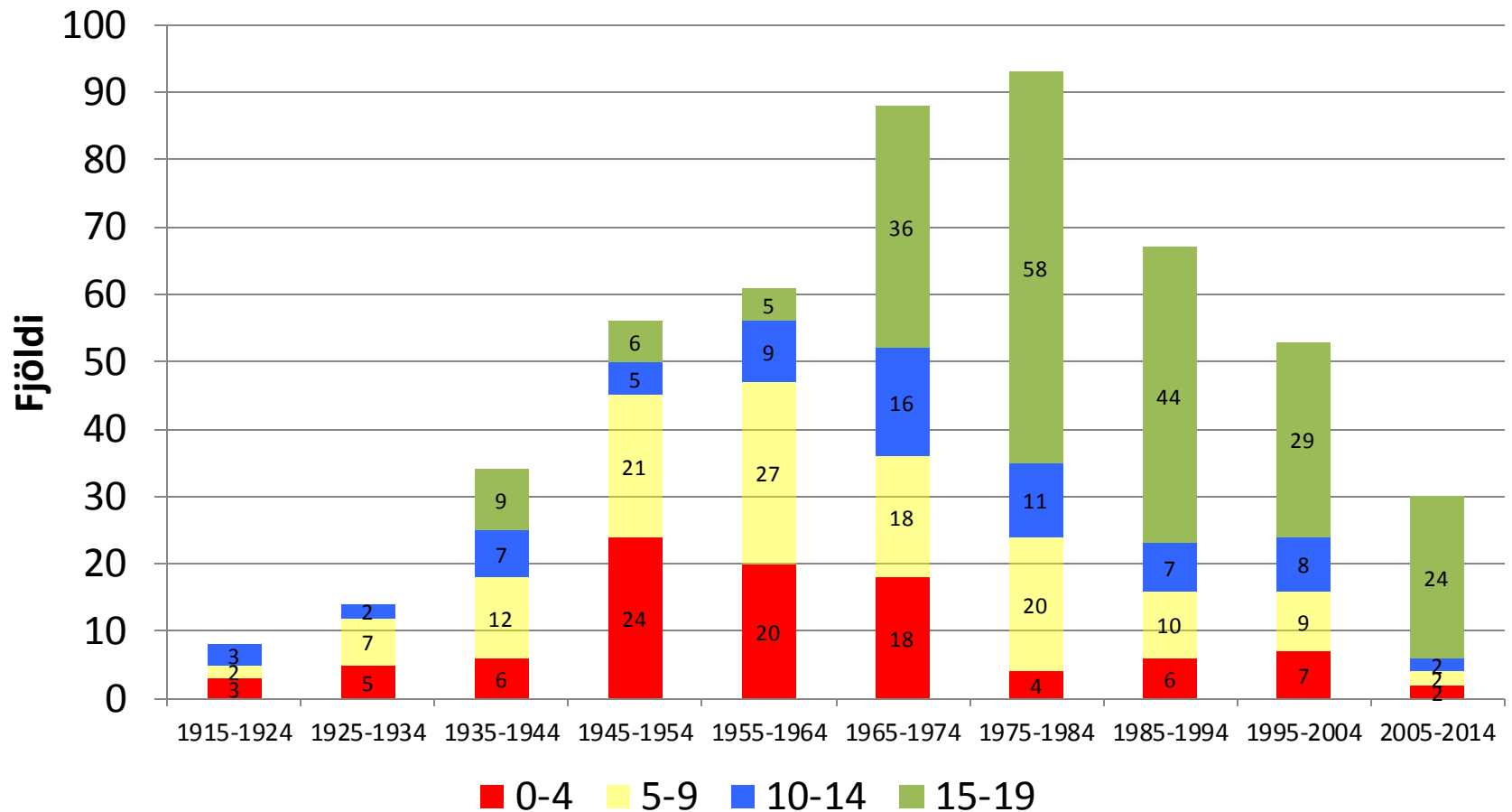
Þróun banaslysa í umferðinni úr þéttbýli í dreifbýli



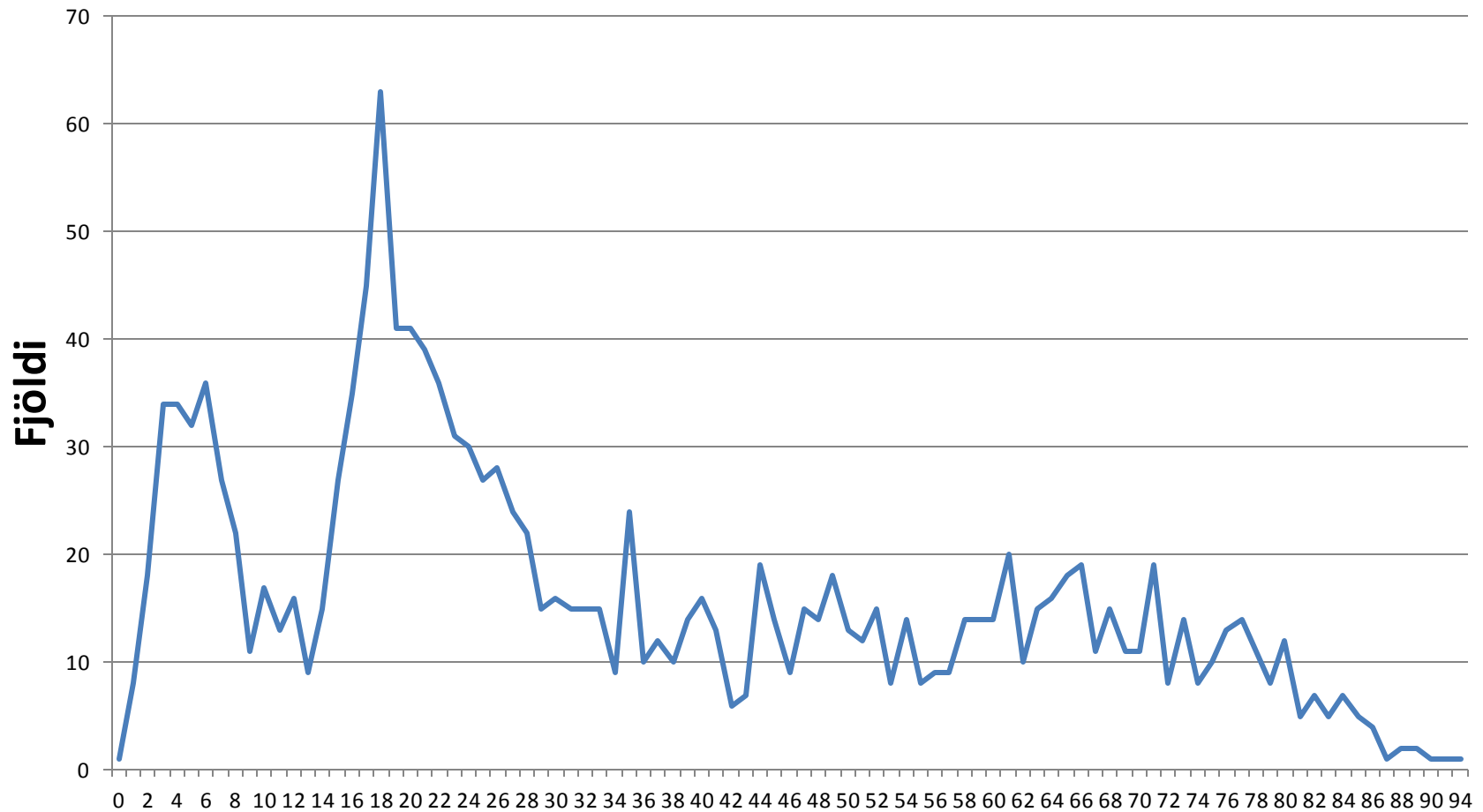
Kyn látinna í umferðarslysum 1915-2014



Látin börn og ungmenni 1915-2014



Aldur látinna í slysum í umferðinni 1915-2014



Banaslys í umferð 1915 – 2014

Nokkrar starfsstéttir látinna	Fjöldi
Iðnaðarmenn	156
Nemar	147
Sjómenn og skipstjórnarmenn	102
Bændur og bústarfsmenn	100
Húsmæður	99
Verkamenn/konur og verkstjórar	97
Skrifstofu- og verslunarmenn	86
Bifreiðarstjórar	50
Heilbrigðisstarfsmenn	42

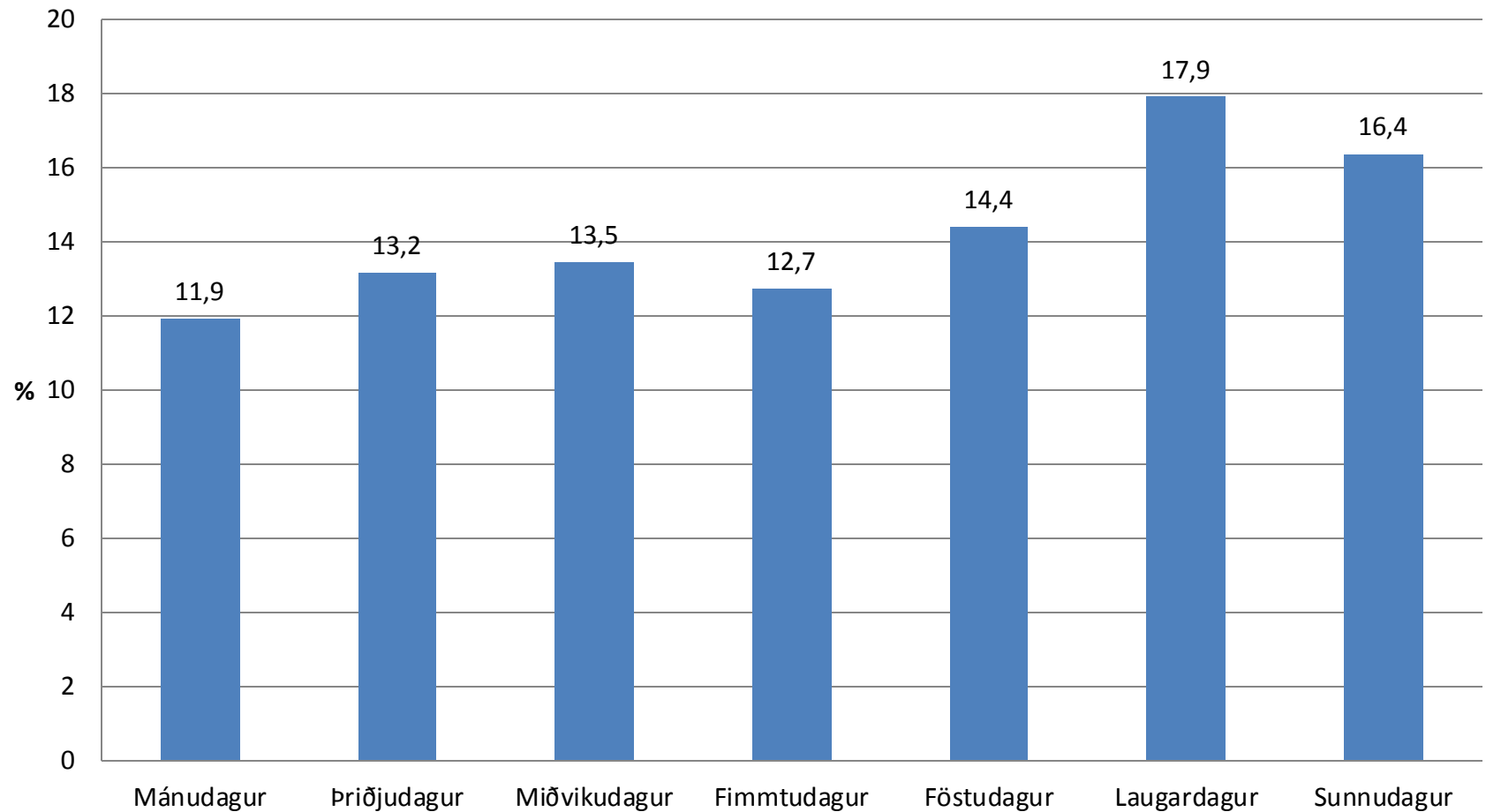
Banaslys í umferð 1915 – 2014

Helstu tilvik	Fjöldi
Ekið á gangandi vegfaranda	461
Útafkastur – velta	375
Árekstrar	298
Ekið á ljósastaur	27
Ekið á aðra fasta hluti	23
Ekið inn undir vörubílsþall	14
Fall af vörubílsþalli	31
Fall af eða úr ökutækjum	35

Banaslys í umferð 1915 – 2014

Helstu flokkar ökutækja	Fjöldi
Fólksbifreiðir	689
Vöru- og flutningabifreiðir	224
Jeppar	159
Bifhjól og létt bifhjól	66
Sendibifreiðir	55
Hópbifreiðir	54
Dráttarvélar	45

Vikudagar banaslysa í umferðinni 1915-2014



Ölvun, veikindi og réttindaleyssi

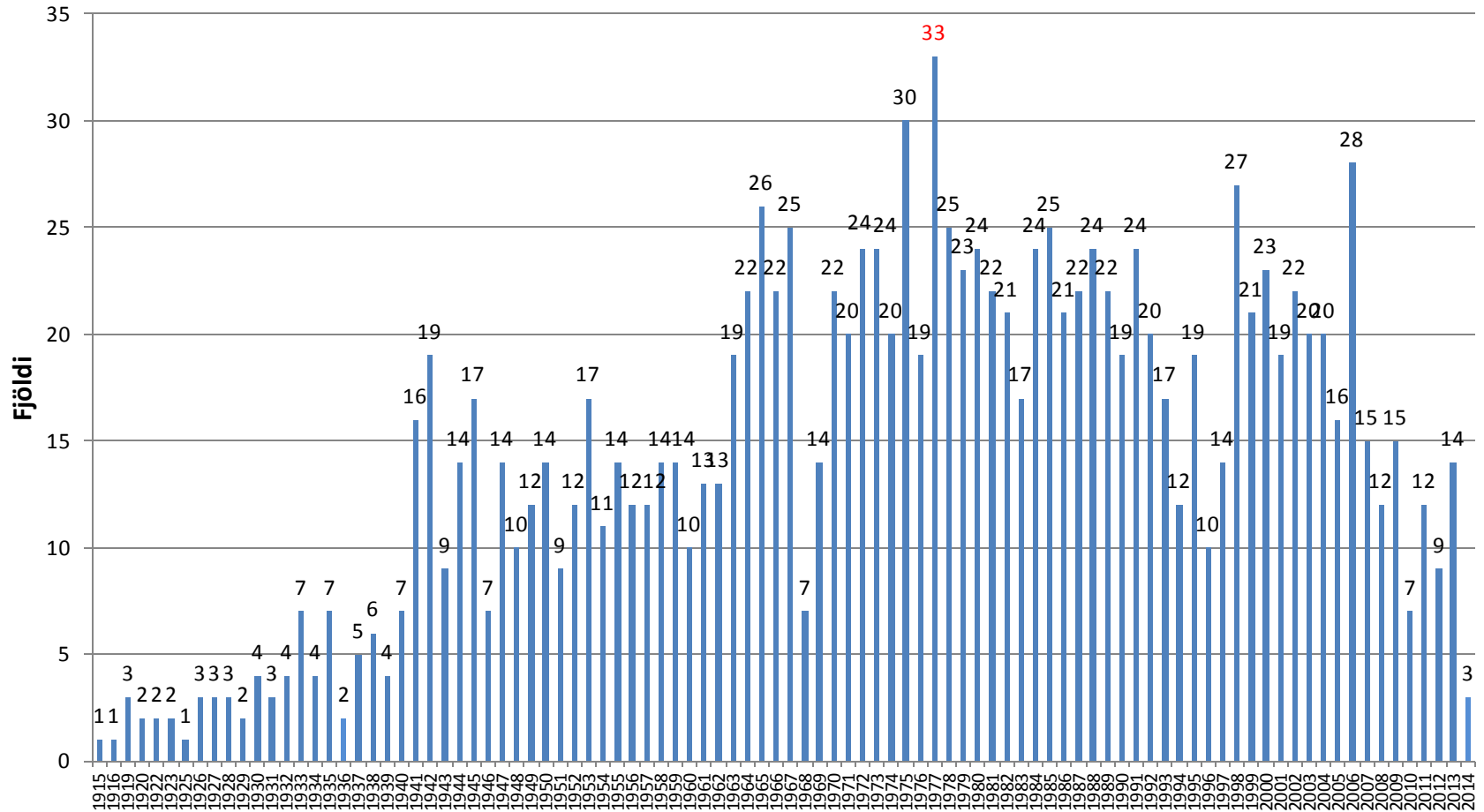
Ölvun, veikindi og réttindaleyssi	
Ölvunarakstur eða grunur um ölvun ökumanns	172
Ölvaðir gangandi vegfarendur	22
Veikindi ökumanns	37
Réttindalausir ökumenn	27



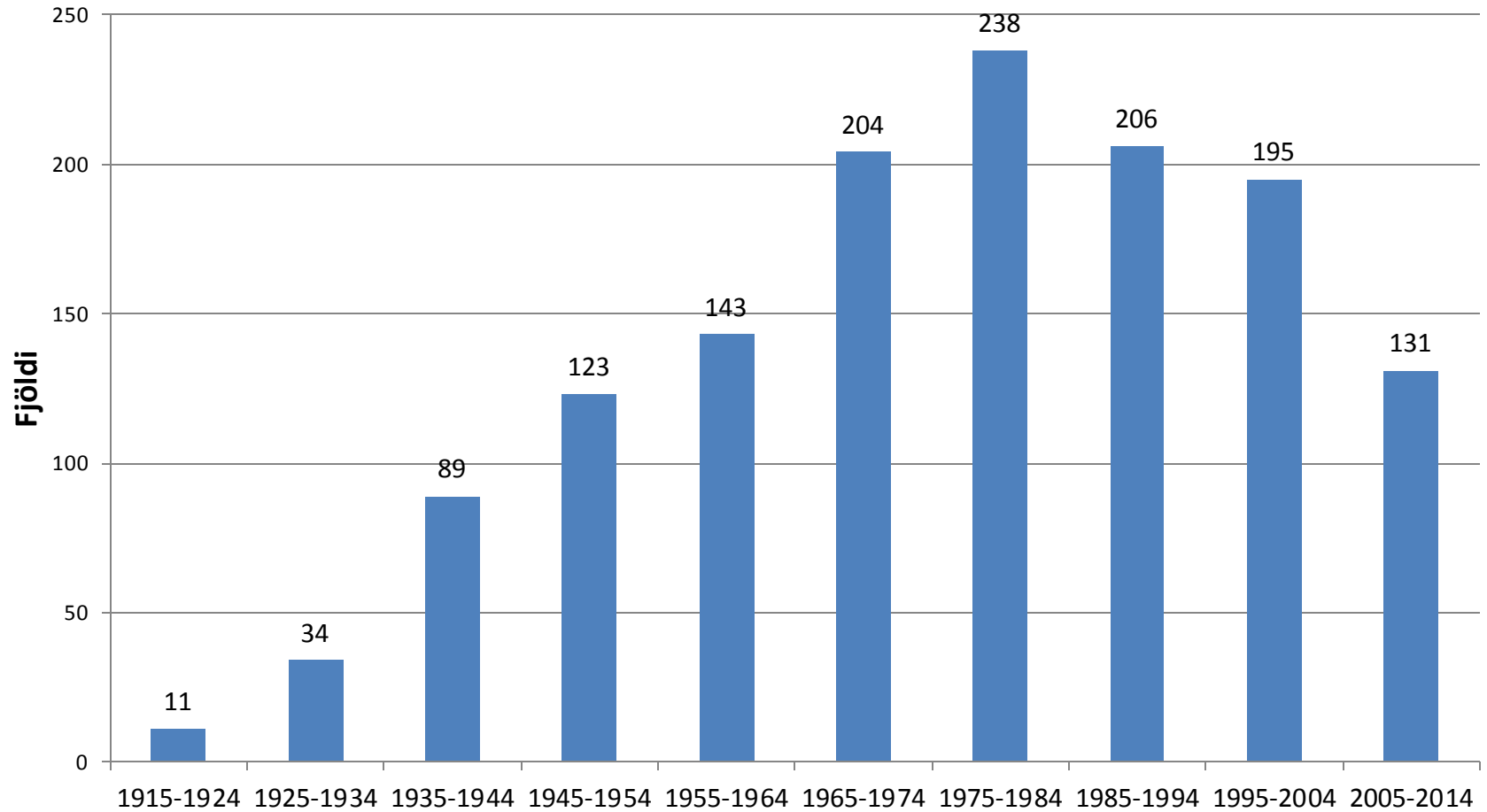
Mestur fjöldi daga milli banaslysa

- 22.08.1916 - 29.06.1919 1041 dagar
- 24.10.1923 - 05.07.1925 620 dagar
- 05.09.1930 - 16.08.1931 345 dagar
- 09.04.1968 - 15.08.1968 128 dagar
- 19.10.1996 - 01.04.1997 164 dagar
- 13.10.2002 - 09.03.2003 147 dagar
- 17.03.2014 - 28.08.2014 164 dagar

Fjöldi banaslysa í umferðinni 1915-2014



Fjöldi banaslysa í umferðinni eftir áratugum

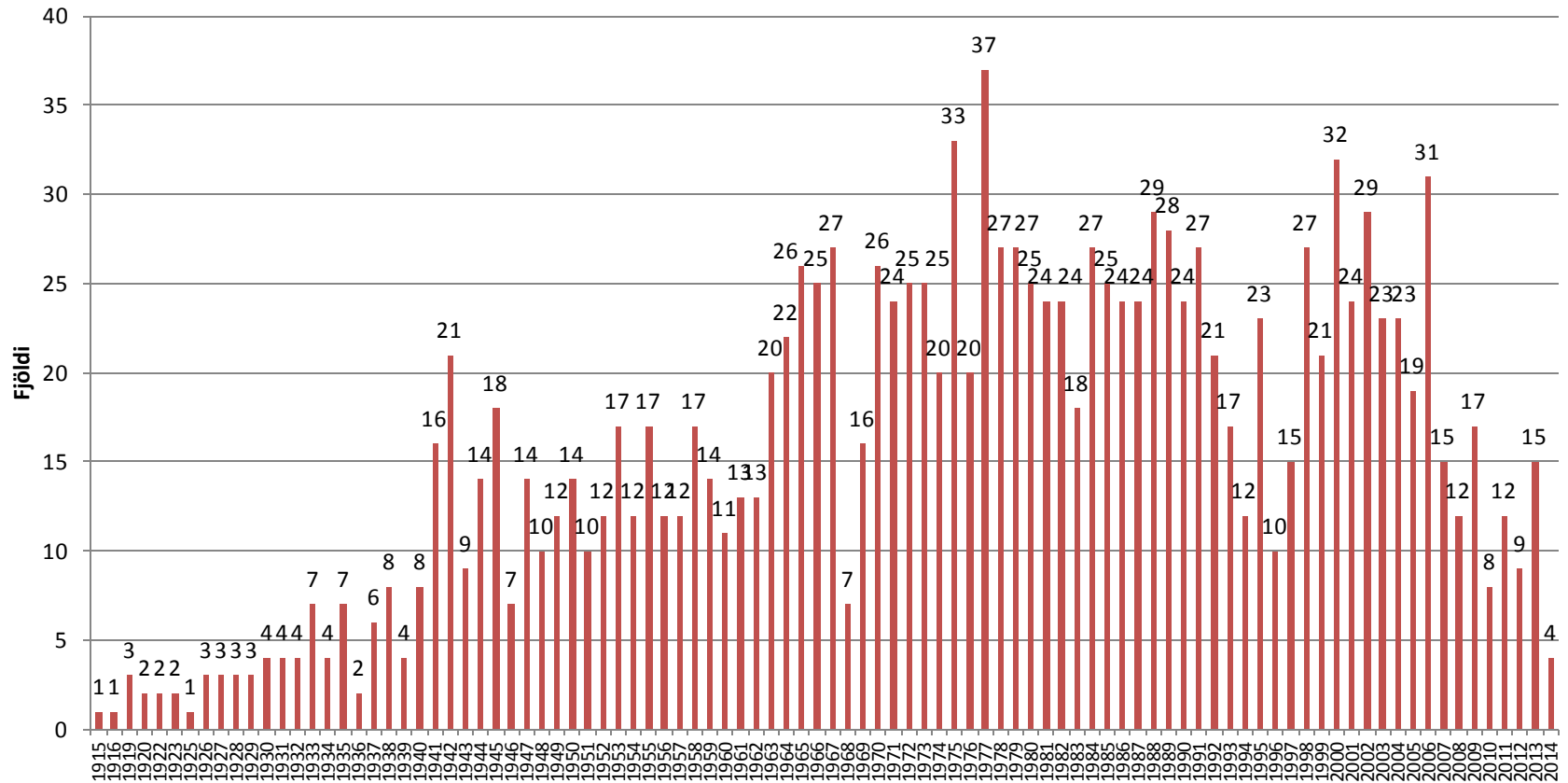


Fjöldi banaslysa í umferðinni 1915-2014

- Á þessu tæplega 100 ára tímabili, 1915-2014 urðu **1374** banaslys í umferðinni.
- Flest árið 1977, 33 talsins.
- Fæst á öðrum áratugi síðustu aldar, milli eitt og tvö á ári.
- Árið 2014 urðu 3 banaslys og leita þarf til ársins 1936 til að finna færri slys, en þá urðu þau 2.

Fjöldi látinna í umferðarslysum 1915-2014

Fjöldi látinna í umferðarslysum 1915-2014



Fjöldi látinna í umferðinni 1915-2014

- Á tæplega 100 ára tímabili hafa 1502 einstaklingar látist í umferðarslysum á Íslandi.
- 1062 karlar (71%) og 440 konur (29%).
- Árið 1977 var mannskæðasta umferðarslysaár Íslandssögunnar - þá létust 37 í 33 slysum.
- Árið 2014 létust 4- svo fáir hafa ekki látist síðan fyrir stríð, en árið 1939 létust 4. Hægri-breytingarárið 1968 létust 7.

Látnir í umferðarslysum 1915 – 2014

Helstu vegfarendahópar	Fjöldi
Ökumenn	530
Farþegar	414
Hjólreiðamenn	57
Gangandi vegfarendur	470

Fjöldi slysa þar sem einn eða fleiri létust 1915-2014

Fjöldi látinna í slysum	Fjöldi slysa	Fjöldi látinna
Einn látinn	1269	1269
Tveir látnir	85	170
Þrír látnir	17	51
Fjórir látnir	3	12
Samtals	1374	1502

Þjóðerni látinna í banaslysum 1915-2014

Þjóðerni	Fjöldi	Þjóðerni	Fjöldi
Ísland	1409	Noregur	2
Bandaríkin	19	Ítalía	2
Pólland	13	Holland	2
Bretland	10	Frakkland	2
Þýskaland	8	Svíþjóð	1
Danmörk	7	Portúgal	1
Kína	5	Kolumbía	1
Japan	3	Kórea	1
Færeyjar	3	Kanada	1
Tékkland	2	Indland	1
Spánn	2	Finnland	1
Slóvenía	2	Brasilía	1
Síle	2	Austurríki	1